

Ganadería: Análisis de coyuntura Agosto 2010

La última vacunación arroja una caída del total de hacienda del 18% respecto de igual período del 2006. La categoría vacas cayó un 15%, mientras que terneros/as lo hicieron un 25%, y los novillos un 35%. Esto habla a las claras de que el proceso ocurrido no fue únicamente liquidación de stock, sino que incluyó además desinversión económica y técnica.

Durante la primavera del 2009 se inocularon 51,92 millones y durante el último otoño la cifra fue de 48,94 millones de cabezas. Hace más de un año atrás, concretamente en el [informe de coyuntura correspondiente a Julio del 2009](#) se hacía mención sobre las expectativas generadas por la declinación del stock de hacienda nacional. Textualmente decía “*La tendencia indicaría que en la vacunación de la primavera del 2009 se estaría cerca de las 52 millones de cabezas, mientras que durante el otoño del 2010 es posible que la cantidad de animales vacunados sea menor a los 49 millones.*” Si a esta conclusión, podía llegar quien estas líneas escribe, con la poca información recogida desde el IPCVA y algún dato adicional, es más que obvio que los técnicos de la entonces SAGPyA, conocían la situación y la tendencia del stock ganadero. Sin embargo, un mes antes del estallido de precios del kilo vivo, el día martes 29 de diciembre se escuchaba decir a la presidente:

“Este año hemos exportado 586 mil toneladas de carne, una cifra sólo superada por el récord obtenido en 2005. Este dato tan puntual de un sector que tantas discusiones y debates ha traído sobre si íbamos a quedarnos sin carne o no, lo cierto es que hemos exportado respecto del año pasado, un 60, un 70% más, lo cual habla claramente del crecimiento del sector.

Es bueno resaltar esto por muchas cosas que uno escucha, lee publicadas o mira por la Argentina que se televisa. Estamos muy contentos porque, además, hemos experimentado un crecimiento en destinos”

“Así, estamos viendo claramente la diferencia entre lo que se dice y lo que pasa realmente y, no con ánimo de polemizar, sino de dar datos que demuestran que hay otra Argentina diferente, la Argentina real”, señaló la Presidenta al presentar el informe del primer concurso de ley de Promoción de Inversiones.

Las políticas del gobierno deberían haber tenido como objetivo no llegar a la situación actual. Sin embargo, desde las más altas esferas del gobierno, se negó sistemáticamente que la ganadería nacional estuviera atravesando una crisis. El único responsable del desastre ganadero, es sin dudas el gobierno.

Si bien es cierto que la situación se agravó por la ocurrencia de una seca sin precedentes. La seca por sí sola, no hubiera tenido efectos tan devastadores si el productor hubiera contado con

herramientas para contrarrestarla. Pero el valor de los animales en ese momento era tan bajo, que cualquier acción que los ganaderos quisieran tomar para salvar la hacienda se hacían impracticables, debido a los quebrantos económicos que dichas acciones generaban.

Cantidad de bovinos vacunados según categoría: primera vacunación								
	<i>Novillos</i>	<i>Novillitos</i>	<i>Toros</i>	<i>Vacas</i>	<i>Vaquillonas</i>	<i>Terneros</i>	<i>Terneras</i>	<i>Total</i>
2003	5.940.057	4.534.139	1.240.930	22.864.159	7.950.929	7.249.320	7.470.225	57.249.759
2004	6.572.747	4.539.833	1.266.029	23.080.097	8.230.573	7.208.881	7.343.664	58.241.824
2005	6.758.863	4.500.149	1.293.000	23.473.891	7.907.378	7.162.140	7.340.570	58.435.991
2006	6.464.582	4.476.064	1.316.776	24.162.107	8.030.325	7.582.566	7.694.637	59.727.057
2007	6.116.109	4.700.930	1.333.778	24.352.506	8.252.226	7.688.610	7.721.936	60.166.095
2008	5.983.993	4.765.065	1.348.625	23.884.453	7.914.949	7.665.944	7.698.239	59.261.268
2009	5.747.038	4.807.195	1.239.248	22.230.020	7.702.784	7.074.165	7.002.698	55.803.148
2010	4.138.245	4.470.793	1.096.852	20.540.972	7.209.738	5.678.652	5.802.958	48.938.210

La última vacunación arroja una caída del total de hacienda del 18% respecto de igual período del 2006. La merma de la categoría vacas fue del 15%, mientras que terneros/as cayeron 25%, y la de novillos fue del 35%. Esto habla a las claras de que el proceso ocurrido no fue únicamente liquidación de stock, sino que incluyó además desinversión económica y técnica.

Con el actual nivel de faena es posible que durante la primer vacunación del 2011 nos encontremos con casi 2 millones de cabezas menos.

La única verdad es la realidad, por eso es que se torna imposible que el gobierno no vea el desastre que produjo en el sector. Sin embargo sigue con prácticas que entorpecen el normal desarrollo de una recuperación. Muchas de las políticas utilizadas durante los últimos años continúan, no hay más que ver lo que sucede con las exportaciones, y como ello repercute quitando previsibilidad y afectando a la mano de obra de los frigoríficos. El plan ganadero (¿plan?) no tiene nada de concreto, el horizonte de planificación de los ganaderos en estas condiciones es siempre el corto plazo.

Si comparamos la situación de los invernadores vemos que sobre un mismo modelo (que produce 300 kg de carne por ha), el margen se ha incrementado en el transcurso del último año en un 150%. La cría elevó su margen entre 110% y 160% (varía según modelos), si se compara un mismo planteo en las condiciones actuales respecto de las de hace un año atrás.

Estos incrementos de márgenes en otro momento hubieran generado euforia en el sector cárnico, hoy no vemos que eso suceda entre los productores.

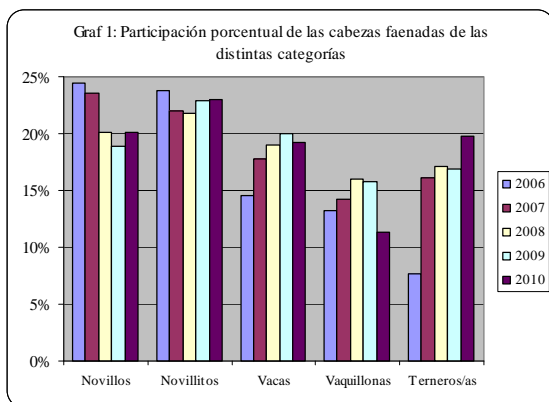
Datos de faena:

La faena acumulada del primer semestre es un 22,6% inferior a la ocurrida en igual período del 2009. Llama la atención la cantidad de terneros que participan de la faena, a pesar de la existencia

peso mínimo, el mismo es más bajo que el ocurrido en los años 2006 y 2007. Esto puede ser como consecuencia del incremento de la categoría terneros en la faena.

Total Faena Acum de Ene a Jn (cabezas)	Faena Clasificada Acumulada de Enero a Junio (cabezas)								
		Novillos	Novillitos	Toros	Vacas	Vaquillonas	Terneros	Terneritas	Total
6.190.286	2006	1.521.861	1.465.983	76.589	903.807	818.251	113.433	364.636	5.264.558
7.000.043	2007	1.646.105	1.535.900	99.014	1.246.016	995.780	282.596	844.453	6.649.864
6.807.010	2008	1.367.440	1.488.008	95.060	1.289.941	1.096.500	336.334	822.043	6.495.325
7.796.912	2009	1.473.501	1.780.096	101.543	1.562.564	1.224.679	400.516	913.525	7.456.424
6.035.969	2010	1.204.647	1.395.641	94.258	1.150.444	692.093	434.051	780.714	5.751.848
Variación porcentual de la cantidad									
-2,5%	10 / 06	-20,8%	-5%	23%	27%	-15%	283%	114%	9,3%
-13,8%	10 / 07	-26,8%	-9,1%	-4,8%	-7,7%	-30,5%	53,6%	-7,5%	-13,5%
-11,3%	10 / 08	-11,9%	-6,2%	-0,8%	-10,8%	-36,9%	29,1%	-5,0%	-11,4%
-22,6%	10 / 09	-18,2%	-21,6%	-7,2%	-26,4%	-43,5%	8,4%	-14,5%	-22,9%

La participación de novillos sigue en franco descenso. La faena de hembras ha disminuido sensiblemente, aunque todavía tienen una alta participación en la faena y una elevada tasa de extracción, que indican que no ha comenzado un ciclo de retención. De cualquier manera se puede apreciar claramente una importante retracción en la oferta de vaquillonas fundamentalmente. La cantidad de vacas sacrificadas sigue representando un número elevado, todavía mayor al que ocurría en igual período del 2006. La tasa de extracción de de las mismas es superior a la ocurrida durante 2006 y 2007.



La cantidad de terneros se ha incrementado en un 8,4% respecto del año pasado, logrando el valor más alto de los últimos 5 años.

La participación de terneros/as dentro de la faena, expresada en cabezas, fue durante los primeros seis meses del 2006, de un 7,7%. En el corriente año dicho porcentaje trepo a la cifra record del 19,8% (ver gráfico 1), casi igual que la participación actual de los novillos.

Los novillos que durante el primer semestre del 2006, tuvieron una participación del 24%, en el corriente año, solamente representaron el 20%.

La caída de la participación de la categoría novillos ha sido de mayor magnitud, si se la mide a través de la participación que ha tenido dentro del total de kilos faenados. En los primeros 6 meses del 2006, el aporte hecho por dicha categoría representaba el 35% del total. En igual período del 2010 dicha participación cayó al 25%. Esta disminución se debe a la acción combinada de la menor participación a través del número de cabezas y la disminución en el peso de faena. En 2006 el promedio de los novillos faenados fue de 283 kg (res c/hueso), el peso ha ido cayendo sistemáticamente hasta llegar a los 277 kg en 2010.

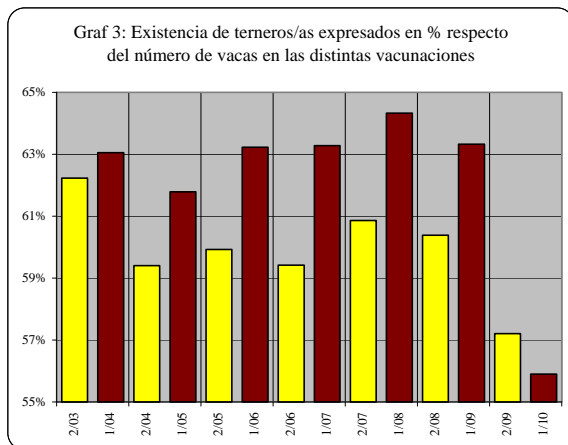
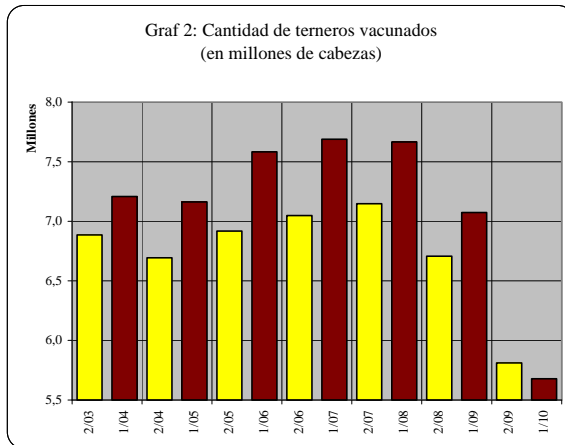
Total Faena Acum de Ene a Jn (tn)	Tn mensuales clasificadas por categoría. Acumulado de Enero a Junio (toneladas)								
		Novillos	Novillitos	Toros	Vacas	Vaquillonas	Terneros	Terneras	Total
1.408.530	2006	431.616	312.367	25.656	203.142	150.722	17.779	56.609	1.197.891
1.524.385	2007	459.785	324.217	32.656	278.476	183.636	42.547	126.818	1.448.137
1.444.735	2008	376.220	308.877	31.230	284.011	201.777	51.583	124.921	1.378.619
1.637.856	2009	407.887	367.253	32.533	328.360	226.801	62.374	141.129	1.566.338
1.300.485	2010	333.341	292.086	30.897	254.229	130.661	72.172	125.913	1.239.299
Variación porcentual de la cantidad									
-7,7%	10 / 06	-22,8%	-6,5%	20,4%	25,1%	-13,3%	305,9%	122,4%	3,5%
-14,7%	10 / 07	-27,5%	-9,9%	-5,4%	-8,7%	-28,8%	69,6%	-0,7%	-14,4%
-10,0%	10 / 08	-11,4%	-5,4%	-1,1%	-10,5%	-35,2%	39,9%	0,8%	-10,1%
-20,6%	10 / 09	-18,3%	-20,5%	-5,0%	-22,6%	-42,4%	15,7%	-10,8%	-20,9%

Existencia de terneros:

En los rodeos estacionados la parición comienza en invierno y se extiende, según el período de servicio, durante los siguientes meses. Por tal motivo sucede que el número de terneros se incrementa en la primera vacunación (la de otoño), respecto de la segunda inmediatamente anterior (de primavera). Dicho de otra manera, mientras se está vacunando la hacienda en primavera, hay muchos vientres que todavía están por parir. Dicho comportamiento se viene corroborando vacunación tras vacunación.

Tal como se puede apreciar en el gráfico 2, la cantidad de terneros vacunados tuvo su pico máximo en la primera vacunación del 2007, mientras que el mayor porcentaje de terneros expresados como porcentaje de las vacas vacunadas se logró en la primera vacunación del 2008. La cantidad de terneros/as vacunados cae abruptamente durante la segunda inoculación del 2009, a una cifra inferior a los 5,8 millones, seguramente una de las razones que explican dicha caída es la ocurrencia de la impresionante seca del 2008. Pero lo llamativo es que durante la primera vacunación del 2010

la cantidad de terneros/as vacunados es inferior al de la primavera inmediata anterior (ver gráfico 2 & 3).



Durante 2007 y 2008 la cantidad de terneros faenados durante el primer semestre representaron entre el 15 y 16% de los vacunados previamente. En 2010, dicho porcentaje es casi del 21%, este dato podría explicar en parte el comportamiento.

Conclusión

Si el nivel de faena sigue la tendencia actual, el stock seguirá cayendo.

Deberían concretarse con urgencia medidas que tiendan a la **producción de más terneros a través del aumento de los índices de procreo**, que es la manera de lograr una rápida recuperación de los stocks e incrementar la oferta de carne al menor costo posible.

Ing. Agr. Andrés Halle

Fuentes:

- Informes mensuales de la ONCCA – SENASA – IPCVA – CICRA
- www.casariosada.gov.ar

Informes anteriores sobre la coyuntura ganadera:

[“Ganadería; Análisis de coyuntura Julio 2010”](#)

[“Ganadería; Análisis de coyuntura Febrero 2010”](#)

[“Ganadería; Análisis de coyuntura Junio 2010”](#)

[“Ganadería; Análisis de coyuntura Enero 2010”](#)

[“Ganadería; Análisis de coyuntura Abril 2010”](#)

[“Ganadería; Análisis de coyuntura Noviembre](#)

[“Ganadería; Análisis de coyuntura Marzo 2010”](#)

[2009”](#)

[“Ganadería; Análisis de coyuntura Octubre 2009”](#)

[“Ganadería; Análisis de coyuntura Septiembre 2009”](#)

[“Ganadería; Análisis de coyuntura Agosto 2009”](#)

[“Ganadería; Análisis de coyuntura Julio 2009”](#)

[“Ganadería; Análisis de coyuntura Junio 2009”](#)

[“Ganadería; Análisis de coyuntura Abril 2009](#)

[Parte II”](#)

[“Ganadería; Análisis de coyuntura Abril 2009](#)

[Parte I”](#)

[“Ganadería; Análisis de coyuntura Marzo 2009”](#)

[“Ganadería; Análisis de coyuntura Enero 2009”](#)

[“A dónde apuntan las medidas del gobierno II”](#)

[“Ganadería; Análisis de coyuntura Diciembre 2008”](#)

[“Ganadería; Análisis de coyuntura Octubre 2008”](#)

[“Ganadería; Análisis de coyuntura Septiembre 2008”](#)

[2008”](#)

[“Ganadería; Análisis de coyuntura Julio 2008”](#)

[“Ganadería: análisis de coyuntura a través de los precios relativos”](#)

[”La oferta de carne, un problema que se viene”](#)

[“La ganadería acorralada”](#)

[”Inconveniente con el peso mínimo de faena”](#)

(abril 2008)

[”Peso mínimo de faena”](#) (septiembre2005)