

Ganadería: Análisis de coyuntura Julio 2010

Si se pretende incrementar el stock de hacienda nacional, la faena anual no debería superar las 10,7 millones de cabezas en 2010. El gobierno tiene la obligación de tomar cartas en el asunto, y convertir “el plan ganadero” que es por ahora una enumeración de buenos deseos para la ganadería, en un plan concreto que ayude a aumentar la producción.

Datos de faena:

La faena acumulada hasta mayo inclusive es un 20,7% inferior a la ocurrida en igual período del 2009. Pero es un 10,2% mayor si se la compara con la ocurrida durante el 2006, último año en que hubo un incremento de la cantidad de hacienda vacunada.

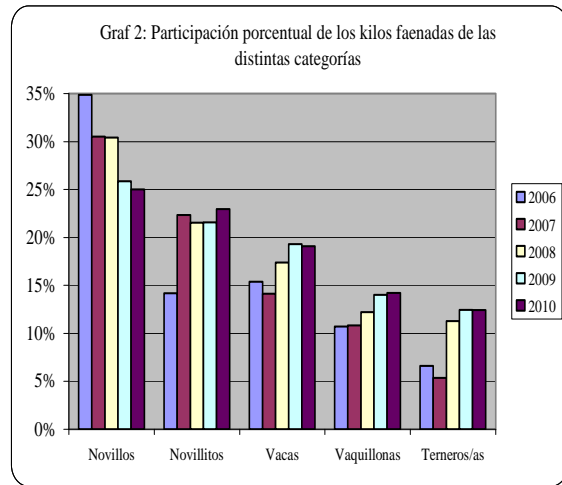
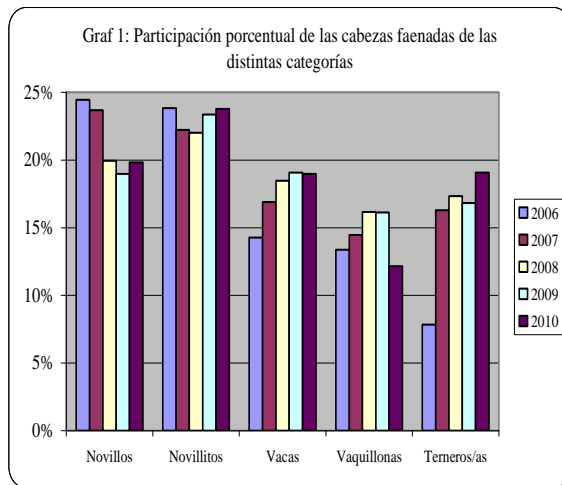
Faena Clasificada Acumulada de Enero a Mayo (cabezas)								
	Novillos	Novillitos	Toros	Vacas	Vaquillonas	Terneros	Terneritas	Total
2006	1.266.325	1.223.129	64.108	734.880	687.946	94.865	310.206	4.381.458
2007	1.372.871	1.287.683	79.510	979.666	839.011	229.198	714.791	5.502.729
2008	1.154.430	1.279.338	82.784	1.067.698	941.910	279.674	717.071	5.522.904
2009	1.210.852	1.488.345	82.223	1.214.633	1.027.242	317.906	751.325	6.092.527
2010	998.197	1.208.934	79.541	954.925	622.463	327.283	638.472	4.829.813
Variación porcentual de la cantidad								
10 / 06	-21,2%	-1%	24%	30%	-10%	245%	106%	10,2%
10 / 07	-27,3%	-6,1%	0,0%	-2,5%	-25,8%	42,8%	-10,7%	-12,2%
10 / 08	-13,5%	-5,5%	-3,9%	-10,6%	-33,9%	17,0%	-11,0%	-12,5%
10 / 09	-17,6%	-18,8%	-3,3%	-21,4%	-39,4%	2,9%	-15,0%	-20,7%

Llama poderosamente la atención la cantidad de terneros que han sido faenados, superando incluso la cifra del 2009. Aunque si se considera la cantidad de terneros/as la cifra es un 10% inferior a la del año previo.

La participación de terneros/as dentro de la faena, expresada en cabezas, fue durante los primeros cinco meses del 2006, de un 7,8%. En el corriente año dicho porcentaje trepo a la cifra record del 19,1% (ver gráfico 1).

Los novillos que durante los primeros 5 meses del 2006, tuvieron una participación del 24%, en el corriente año, solamente representaron el 20%.

Previo al comienzo del período de liquidación las vacas participaban con un 14% de de la faena, en lo que va del 2010 el porcentaje es del 19%.



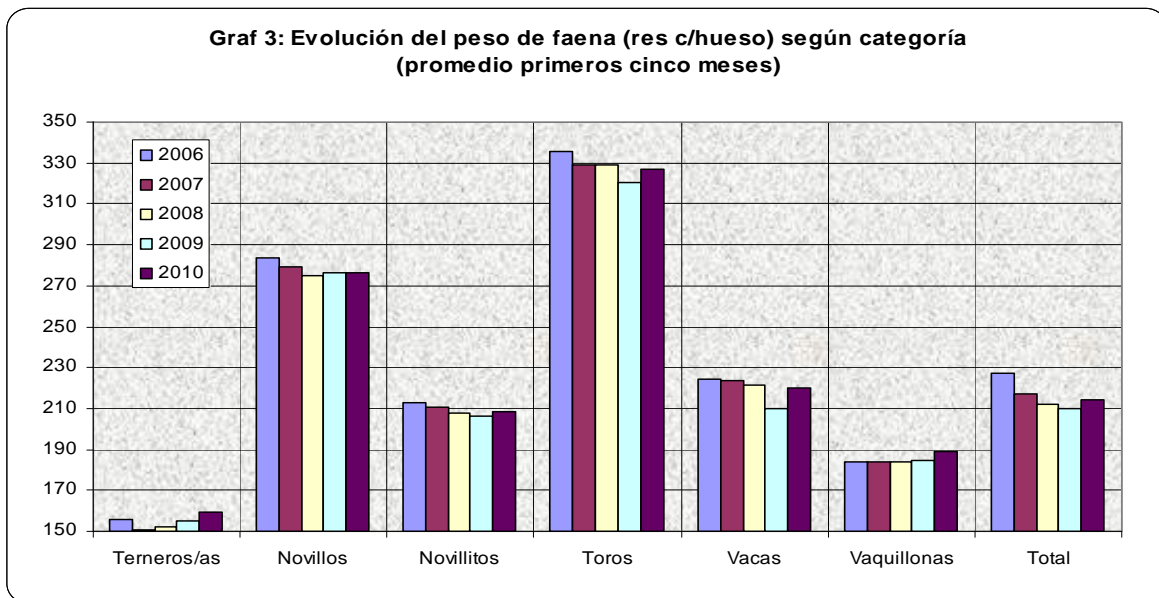
La caída de la participación de la categoría novillos ha sido de una mayor magnitud, si se la mide a través de la participación que ha tenido dentro del total de kilos faenados. En los primeros 5 meses del 2006 el aporte hecho por dicha categoría representaba el 35% del total. En igual período del 2010 dicha participación cayó al 25%. Esta disminución se debe a la acción combinada de la menor participación a través del número de cabezas y la disminución en el peso de faena. En 2006 el promedio de los novillos faenados fue de 283 kg (res c/hueso), el peso ha ido cayendo sistemáticamente hasta llegar a los 276 kg en 2010.

El crecimiento en la participación porcentual de los kilos faenados de los terneros/as, pasó del 6,6% correspondiente en el 2006, al 14,4% en el 2010. Este aumento, es menos marcado que el número de cabezas debido a que, al ser menor el peso de faena, hace que el impacto en la participación de los kilos producidos, sea más chico.

Al desagregar la faena total por sexo y edad, impacta el dato que indica el incremento en la faena de terneros, no por su efecto inmediato únicamente, sino por como afectará la oferta en el futuro. Es posible que, éste último incremento se deba a la urgencia de los ganaderos por hacerse de efectivo. Los terneros que se faenan hoy, son los novillos que faltarán mañana. Seguramente con el correr de los meses, y una vez que los ganaderos hagan “caja”, y en la medida que la relación entre costos e ingresos permanezca, el aumento en los pesos de faena será una realidad. En la vacunación de la primavera del 2009 se inocularon un 16% menos de novillos que en el 2006, motivo por el cual es muy posible que la cantidad de novillos a faenar durante 2010 sea inferior a los 2,8 millones de cabezas (en 2006 se faenaron más de 3,3 millones de novillos).

Durante el 2006 más del 60% del stock de novillitos se convirtieron en novillos, durante el año que pasó, ese valor cayó por debajo del 49%. Una buena noticia es que en lo que va del año, la tasa de extracción de novillitos ha disminuido sensiblemente respecto de los dos años anteriores.

Existe un incremento en la faena de terneros, en detrimento de los novillos principalmente, y en menor medida de los novillitos. Por otra parte y debido al menor número de vientres y los problemas climáticos, ha existido una importante merma en la producción de terneros, que fue del orden del 18%, tomando como base la vacunación de primavera del 2006 y comparando los datos con igual período del 2009. Dicho de otra manera, la proporción de terneros que se convierten en novillos es cada vez menor, pero a su vez la cantidad de terneros logrados también se ha ido reduciendo.



La evolución del peso de faena en los primeros 5 meses del corriente año ha tenido un incremento, respecto de igual período del año pasado (ver gráfico 3), con excepción de los novillos.

El incremento que se dio en el peso de la categoría vacas, tuvo un importante peso relativo en el aumento registrado en el peso de faena total. Seguramente en ésta, como en las otras categorías, uno de los factores que hicieron posible el aumento respecto del año pasado, fue la existencia de condiciones climáticas más benevolentes.

¿Se terminó la liquidación?

Porcentaje de hembras faenadas promedio anual:

Es el indicador más comúnmente utilizado para saber si se está en un proceso de retención o liquidación. Con porcentajes que se ubican por encima del 43%, históricamente el stock de hacienda ha decaído.

Durante el 2006 el porcentaje de hembras faenadas anualmente fue de 41,55%. En el transcurso de ese año la cantidad de hacienda vacunada creció aproximadamente un 2,4%, si se compara las cabezas vacunadas en la primavera de ese año respecto de las de la primavera del 2005.

En los años que siguieron el porcentaje de hembras faenadas siempre fue superior al 47%, y las cabezas vacunadas fueron cayendo sistemáticamente, año tras año.

Porcentaje de hembras faenadas durante los primeros 5 meses:

Durante los primeros 5 meses del 2010, el porcentaje de hembras faenadas fue del 45,8%. Si bien en el mes de mayo el porcentaje de hembras faenadas disminuyó a 42,8% existen otros índices que estarían indicando que todavía la liquidación no ha llegado a su fin, a pesar de haber declinado.

	% de hembras faenadas en los primeros 5 meses
2006	39,6%
2007	46,0%
2008	49,4%
2009	49,2%
2010	45,8%

En la tabla adjunta se puede apreciar, que el porcentaje de hembras faenadas es similar al ocurrido en el 2007, año en el que el proceso de liquidación ya era una realidad.

El porcentaje de hembras faenadas, es un importante indicador, pero no debe ser tomado como único parámetro, para describir una determinada situación. A no ser que se modifiquen de manera importante los procesos productivos, como por ejemplo entorar a menor edad, aumentar los índices de procreo, etc, altos porcentajes de hembras faenadas están correlacionadas con procesos de liquidación. En cambio, es posible que este indicador arroje valores no muy altos y sin embargo, no se este en presencia del comienzo en la retención de hacienda. Este último caso puede ocurrir cuando la faena se lleva a cabo con una alta tasa de extracción de ambos sexos, y sobre todo cuando lo que se sacrifique sea una alta cantidad de animales jóvenes.

Cantidad faenada respecto de la cantidad vacunada:

La faena acumulada entre enero y mayo de los años 2005 y 2006 fue inferior al 7,5% de la cantidad de hacienda vacunada durante la primavera previa. En los dos siguientes años, 2007 y 2008, el porcentaje faenado respecto de la vacunación previa rondó valores cercanos al 9%, y creció a más de 10,5% en 2009.

En los primeros 5 meses del 2010, el porcentaje faenado respecto del vacunado en la primavera del 2009 fue del 9,3%. Lo que estaría indicando que en relación al stock de hacienda, durante 2010 la proporción de hacienda faenada es superior a la ocurrida en 2007 y 2008, años de liquidación de stock, y resulta solamente inferior a la ocurrida durante igual período del 2009.

Porcentaje de extracción:

Hembras: Analizando el porcentaje de extracción ocurrido en los primeros 5 meses del año, respecto de la cantidad de animales vacunados en las respectivas primaveras previas, vemos que; la faena de hembras del 2005 y 2006 representó alrededor del 4,5% de los animales vacunados durante la primavera previa correspondiente. Con este porcentaje de extracción, el stock de hacienda tuvo el último crecimiento interanual de la serie estudiada.

Del 2007 al 2009, dicho porcentaje sube ininterrumpidamente, 6,2; 6,8 y 7,9% respectivamente. En el corriente año el valor se sitúa en 6,5%. Dicho porcentaje se encuentra cercano a los ocurridos durante 2007 y 2008, años en los que existió una clara liquidación.

Al desagregar los datos, y siempre hablando en términos porcentuales, encontramos que la faena de vacas es inferior a la del 2009 pero superior a la del 2007 y 2008; la faena de terneras es muy similar a la ocurrida en 2009 y superior a la de años anteriores. Es la faena de vaquillonas la que ha bajado, y se sitúa en valores similares a los que existían con anterioridad al período de liquidación.

Machos: La tasa de extracción de los machos se encuentra en valores elevados (15,8% acumulado de 5 meses), solo por debajo del ocurrido en 2009. Uno de los factores que ha sido determinante para obtener dicha cifra, es el incremento de la participación de terneros, ya que la de novillitos ha bajado sensiblemente.

Conclusión

Según el análisis de los números que arroja la faena, la liquidación todavía no ha finalizado. La demanda ha convalidado buenos precios para la hacienda, y sin embargo la retención no ha comenzado. Es posible que el productor este necesitado de hacer y recomponer “caja” y que, hasta tanto no la haga, no comenzará el ciclo de retención.

Por otra parte las políticas del gobierno no tienen todavía un claro norte, y este factor actúa como un factor altamente negativo a la hora de decidir planes de mediano y largo plazo.

El stock ha ido cayendo, y lo seguirá haciendo a pesar de que la faena de hembras ha sido en el mes de mayo la menor de los últimos años.

En los años en los que el stock crecía y a la par, era importante la cantidad de novillos que participaban de la faena, el porcentaje de machos faenados anualmente respecto de la vacunación previa, se ubicaba por debajo del 35%. Para las hembras dicho valor se encontraba por debajo del 13%. **La faena no debería superar las 10,7 millones de cabezas anuales, para que las tasas de extracción tengan valores similares a los mencionados.**

Si tal como parece, la faena del año 2010 se situara cercana a los 12 millones de cabezas entonces, durante el año 2011 la faena debería rondar los 10 millones de cabezas, si es que se pretende que el rodeo nacional crezca.

El plan ganadero lanzado desde el MAGPyA, debería convertirse realmente en un plan ganadero y no una enumeración de buenos deseos para la ganadería, como lo es hasta ahora.

Deberían concretarse con urgencia medidas que tiendan a la **producción de más terneros a través del aumento de los índices de procreo**, que es la manera de lograr una rápida recuperación de los stocks e incrementar la oferta de carne al menor costo posible.

Ing. Agr. Andrés Halle

Fuentes:

- Informes mensuales de la ONCCA – SENASA – IPCVA - CICCRA

Informes anteriores sobre la coyuntura ganadera:

[“Ganadería; Análisis de coyuntura Junio 2010”](#)

[“Ganadería; Análisis de coyuntura Abril 2010”](#)

[“Ganadería; Análisis de coyuntura Marzo 2010”](#)

[“Ganadería; Análisis de coyuntura Febrero 2010”](#)

[“Ganadería; Análisis de coyuntura Enero 2010”](#)

[“Ganadería; Análisis de coyuntura Noviembre 2009”](#)

[“Ganadería; Análisis de coyuntura Octubre 2009”](#)

[“Ganadería; Análisis de coyuntura Septiembre 2009”](#)

[“Ganadería; Análisis de coyuntura Agosto 2009”](#)

[“Ganadería; Análisis de coyuntura Julio 2009”](#)

[“Ganadería; Análisis de coyuntura Junio 2009”](#)

[“Ganadería; Análisis de coyuntura Abril 2009 Parte II”](#)

[“Ganadería; Análisis de coyuntura Abril 2009 Parte I”](#)

[“Ganadería; Análisis de coyuntura Marzo 2009”](#)

[“Ganadería; Análisis de coyuntura Enero 2009”](#)

[“A dónde apuntan las medidas del gobierno II”](#)

[“Ganadería; Análisis de coyuntura Diciembre 2008”](#)

[“Ganadería; Análisis de coyuntura Octubre 2008”](#)

[“Ganadería; Análisis de coyuntura Septiembre 2008”](#)

[“Ganadería; Análisis de coyuntura Julio 2008”](#)

[“Ganadería; análisis de coyuntura a través de los precios relativos”](#)

[”La oferta de carne, un problema que se viene”](#)

[“La ganadería acorralada”](#)

[”Inconveniente con el peso mínimo de faena”](#)
(abril 2008)

[”Peso mínimo de faena”](#) (septiembre2005)