

## Ganadería; Análisis de coyuntura Septiembre 2008

*La producción de carne de los primeros siete meses del año ha sido un 2,8% menor a la de mismo período del 2005 (último año en que el mercado ganadero no fue intervenido), mientras que la cantidad de animales faenados fue un 17,8% mayor.*

Los datos utilizados en el presente informe surgen del informe elaborado por la ONCCA correspondiente al mes de julio del 2008. A medida que avanza el año y según los valores de faena existentes, el futuro de la ganadería nacional se ve cada vez más comprometida.

En el mes de julio se han faenado un 3,6% más de hacienda que durante igual mes del 2007, un 23,3%, y un 34% más que durante julio de 2006 y 2005 respectivamente.

### Variación interanual acumulada de las cabezas faenadas

El primer dato importante que surge de los cuadros adjuntos es que **en los primeros siete meses del año 2008 se produjo un 2,8% menos de carne, con una 17,8% más de cabezas faenadas, respecto del 2005.**

Faena Clasificada Acumulada de Enero a Julio (cabezas)								
	Novillos	Novillitos	Toros	Vacas	Vaquillonas	Terberos	Terteras	Total
2005	2.240.349	1.241.596	102.146	1.311.044	1.057.751	276.789	669.283	6.898.957
2006	2.116.623	2.011.094	105.530	1.274.640	1.119.735	158.608	491.185	7.277.415
2007	2.045.783	1.895.793	125.699	1.601.478	1.230.911	353.909	1.035.682	8.289.255
2008	1.752.128	1.827.576	121.363	1.688.603	1.344.971	411.479	981.529	8.127.649

Variación porcentual de la cantidad								
08 / 05	-22%	47%	19%	29%	27%	49%	47%	17,8%
08 / 06	-17%	-9%	15%	32%	20%	159%	100%	11,7%
08 / 07	-14%	-4%	-3%	5%	9%	16%	-5%	-1,9%

Es importante mencionar que en noviembre del 2005 fue el momento a partir del cuál el gobierno comienza a intervenir en el mercado ganadero. Mediante la resolución 645 se establece como limite inferior para los animales con destino faena, 300 kilos de peso vivo. Esta resolución es luego modificada varias veces, a la vez que, las exportaciones cárnicas sufrieron subas de las retenciones e incluso su cierre. A pesar de todas las medidas del gobierno, la carne al consumidor no ha dejado de subir, mientras que el productor recibe lo mismo o menos. En algunos casos para interpretar

correctamente los datos presentados, debe tenerse presente que a partir del 1/1/2006 entro en vigencia la Disposición 5701/2005 que recategorizaba la hacienda.

Según los datos de la ONCCA, hasta julio del 2005 inclusive la faena de hembras fue de 3.038.079 de cabezas, en el mismo período del 2008 la cantidad fue de 4.015.103, lo que representa un incremento del orden del 32%, casi un millón más.

La participación de los novillos faenados disminuyó en un 22%, 2.240.349 cabezas en 2005 vs 1.752.128 cabezas en 2008.

### **Variación interanual acumulada de las toneladas producidas**

La producción de carne del 2008 es menor a la que se obtuvo durante el 2005 y 2007, en un -2,8% y -3,9% respectivamente, y superior a la lograda en 2006. La tendencia estaría indicando, que la producción de carne baja, a pesar de que se faenen mayor cantidad de animales. En 2008 se faenaron un 17,8% más de animales que en 2005, un 11,7% más que en 2006, y un 1,9% menos que en 2007. Con respecto al 2007, el impacto que esta disminución logró en la producción, se tradujo en una merma de la producción del orden del 3,9%.

Tn mensuales clasificadas por categoría. Acumulado de Enero a Julio (toneladas)								
	Novillos	Novillitos	Toros	Vacas	Vaquillonas	Terneros	Terneras	Total
2005	743.392	297.368	40.458	340.824	220.780	42.092	100.670	1.785.585
2006	601.209	428.478	35.378	286.470	206.869	24.966	76.532	1.659.902
2007	570.611	400.362	41.631	357.059	227.447	53.386	155.570	1.806.066
2008	484.068	379.699	39.860	370.284	248.299	63.264	149.491	1.734.965
Variación porcentual de la cantidad								
08 / 05	-35%	28%	-1%	9%	12%	50%	48%	-2,8%
08 / 06	-19%	-11%	13%	29%	20%	153%	95%	4,5%
08 / 07	-15%	-5%	-4%	4%	9%	19%	-4%	-3,9%

### **Faena y producción mensual**

Al analizar la variación que existe en iguales meses de años anteriores, se puede apreciar que la cantidad de novillos faenados no ha variado de manera importante respecto de la acontecida anteriormente. En el resto de las categorías de machos, la situación es diferente, sobre todo si se la compara con julio del 2005. La faena de machos livianos y de toros ha crecido sustancialmente.

La faena de vacas ha tenido un crecimiento en julio, que es mucho mayor al que se observa de manera acumulada. **En julio de 2008 se faenaron un 73% más de vacas que en julio del 2005,**

mientras que si considera el acumulado de los primeros 7 meses, esta cifra se ubica en el 29%. Con respecto al 2006 el crecimiento en julio fue del 60%, y se compara con el 2007 fue de 16%.

Faena Clasificada en Julio (cabezas)								
	Novillos	Novillitos	Toros	Vacas	Vaquillonas	Terneros	Terneras	Total
2005	328.369	174.279	15.448	195.350	146.948	38.524	100.839	999.756
2006	327.899	285.771	15.461	211.232	157.528	25.316	62.967	1.086.174
2007	314.003	279.930	21.557	291.021	183.336	56.631	147.199	1.293.677
2008	321.776	275.720	21.985	338.565	199.929	59.700	121.975	1.339.650
Variación porcentual de la cantidad								
08 / 05	-2%	58%	42%	73%	36%	55%	21%	34,0%
08 / 06	-2%	-4%	42%	60%	27%	136%	94%	23,3%
08 / 07	2%	-2%	2%	16%	9%	5%	-17%	3,6%

Considerando el total de hacienda faenada el aumento del 2008 respecto del 2005 fue del 34%, respecto del 2006 arroja un valor del 23,3%, y comparado con el 2007 el incremento fue del 3,6%.

En julio de 2008 aumentó de manera sustancial la faena de vacas, mientras que la faena de terneras disminuyó. Como consecuencia de este comportamiento ha aumentado el peso de faena, motivo por el cual, la producción creció en una magnitud mayor que la cantidad de animales, respecto del 2007.

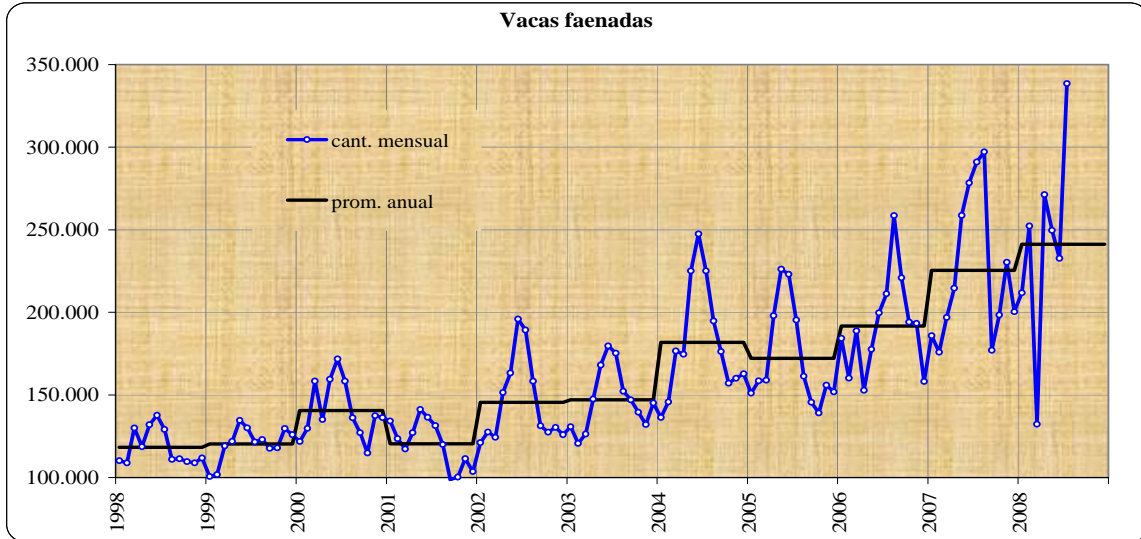
Tn mensuales clasificadas por categoría. Julio (toneladas)								
	Novillos	Novillitos	Toros	Vacas	Vaquillonas	Terneros	Terneras	Total
2005	108.817	41.351	6.117	50.758	30.662	6.003	15.534	259.242
2006	93.934	60.821	5.214	47.467	29.604	4.070	10.037	251.147
2007	86.894	59.266	7.284	64.181	34.262	8.629	22.140	282.656
2008	90.514	57.581	7.212	73.055	37.600	9.309	18.866	294.137
Variación porcentual de la cantidad								
08 / 05	-17%	39%	18%	44%	23%	55%	21%	13,5%
08 / 06	-4%	-5%	38%	54%	27%	129%	88%	17,1%
08 / 07	4%	-3%	-1%	14%	10%	8%	-15%	4,1%

### **Faena de vacas, números que asustan:**

Desde 1998 a la fecha el comportamiento de la faena de vacas ha tenido un comportamiento cíclico, verificándose que la mayor participación porcentual de la faena, ocurre durante el invierno.

A partir del año 2005 se ha ido incrementando el número de vacas faenadas. El promedio anual para ese año fue de 172.069, al año siguiente crece a 191.647, luego a 225.403, llegando en el 2008 a 241.229. En julio del presente año ocurrió la mayor faena de vacas del período considerado, con 338.565 cabezas faenadas (ver grafico 1).

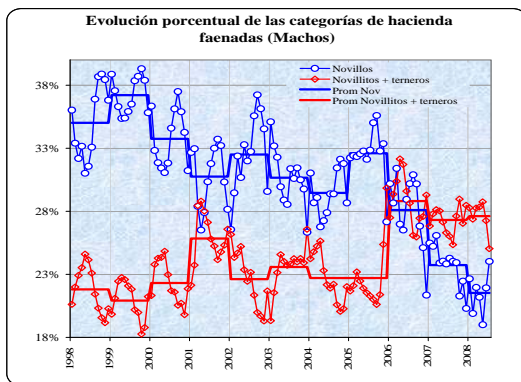
Grafico N° 1



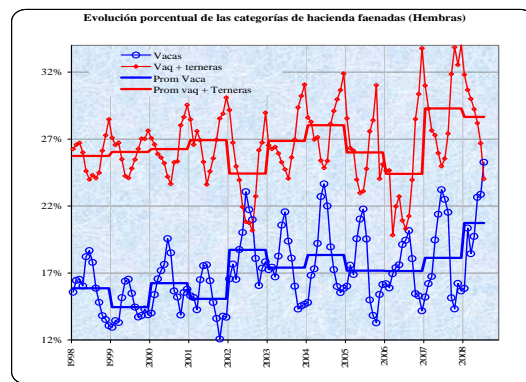
### Peso de Faena:

Con un valor establecido en 219,6 kilos en gancho por animal, el peso obtenido en el mes de julio se constituyó en el más elevado de los últimos 18 meses, este aumento se puede atribuir principalmente a la gran participación de vacas, aunque también aumentó en la faena la participación de novillos, y como contrapartida disminuyó la participación de la hacienda más liviana (graf 2 & 3).

Graf 2



Graf 3



### Conclusiones:

Los ciclos ganaderos se caracterizan por la liquidación y retención de vientres, procesos que tienden a retroalimentarse

Cada vez que se inicia un proceso de liquidación, es producto de bajos precios y/o bajas expectativas generadas por el negocio ganadero. En general, cuando la ganadería es poco rentable, quienes primero tienden a disminuir su participación en la cadena productiva son los invernadores.

Estos, pueden dejar el negocio; o achicar su producción a través de una disminución en la superficie dedicada a dicha actividad, o disminuyendo la carga para buscar planteos menos intensivos. Como consecuencia de existir una menor demanda por parte de los invernadores, los terneros/as pierden valor. Esta pérdida debe ser absorbida por el criador. El criador, por tal motivo, pierde rentabilidad. Esa menor renta, hace que deba vender vientres para poder afrontar los compromisos. La oferta de mayor cantidad animales, en una plaza no demandante hace que los valores se depriman más, con lo cual el ciclo entra en un círculo vicioso.

Los ciclos de retención funcionan a la inversa. Alta demanda de carne, hacen subir los precios. El ganadero ante un buen panorama retiene hacienda para aumentar sus stocks de cría y/o, para cargarle más kilos a aquellos que tienen destino faena. Esta retención disminuye la oferta, con lo cual la demanda se ve obligada a pagar mayores valores. Dando comienzo de tal manera, a un ciclo que incrementará la producción en el mediano plazo.

Menor rentabilidad, menor inversión, menor producción.

**Fuente Informes mensuales de la ONCCA**

**Ing. Agr. Andrés Halle**  
**[ahalle@econoagro.com](mailto:ahalle@econoagro.com)**

**Informes sobre la actualidad ganadera anteriores:**

[“Ganadería; Análisis de coyuntura Julio 2008”](#)

[“Ganadería: análisis de coyuntura a través de los precios relativos”](#)

[“La oferta de carne, un problema que se viene”](#)

[“ La ganadería acorralada”](#)